



Jordrens Syd ApS
Flensborg Landevej 1
Søgård
6200 Aabenraa

e-post: jrs@jordrenssyd.dk

Teknik og Miljø
Plantagevej 4, Bov
DK-6330 Padborg
Tlf. : 7376 7676

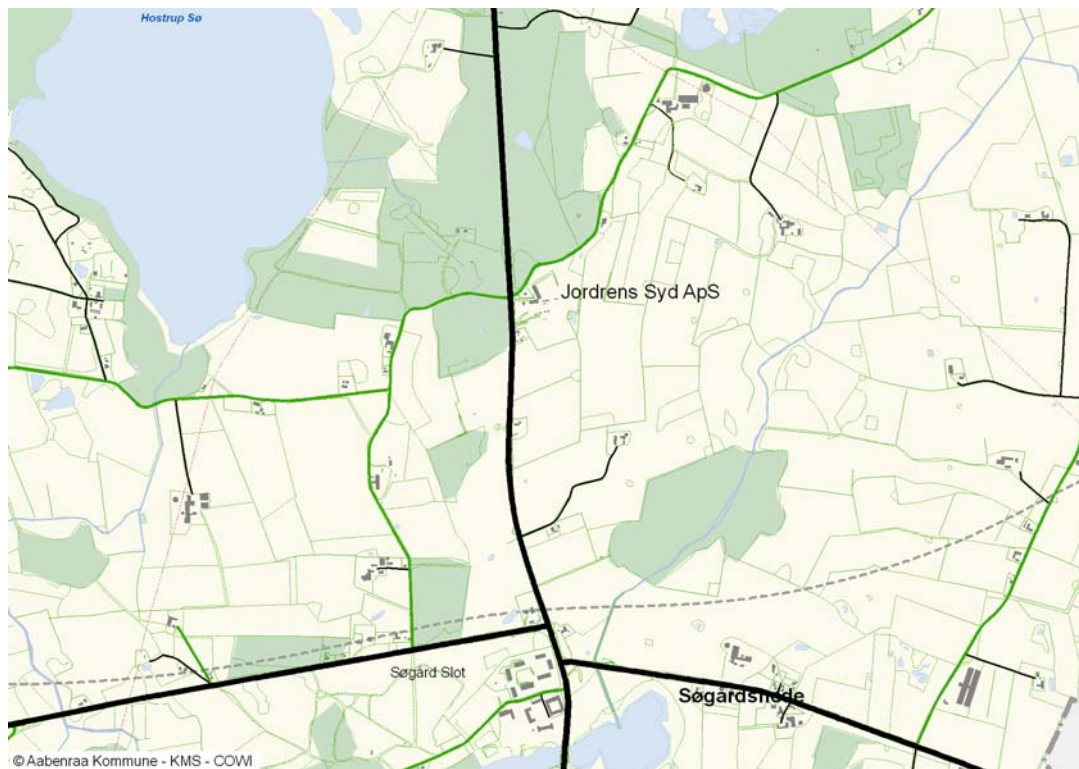
Dato: 25. februar 2008
Sagsnr.: 07/66178
Dok. nr.: 2
Kontakt: Flemming Paulsen
Direkte tlf. nr.: 7376 7786
E-mail: fjp@aabenraa.dk

MILJØGODKENDELSE

Godkendelse i henhold til miljøbeskyttelseslovens § 33 af ændring af drift af jordrenseanlæg, tillæg til miljøgodkendelse af 12. juli 2005 som ændret af Miljøstyrelsen med afgørelse af 25. oktober 2006. Jordrens Syd ApS, Flensborg Landevej 1, Søgård, 6200 Aabenraa. CVR: 28310633 Matr. nr. 228 Søgård ejerlav, Klipleve Sogn. Aabenraa Kommune.

Flemming Paulsen

Elektronisk kopi, godkendelsen er sendt underskrevet til Jordrens Syd ApS



Resumé

Jordrens Syd ApS, Flensborg Landevej 1, Søgård søger om godkendelse af ændring af vilkårene i den eksisterende miljøgodkendelse af jordrenseanlægget.

Anlægget er beliggende på matrikel nr. 228 Søgård Ejerlav, Kliplev Sogn på ansøgerens adresse i Aabenraa Kommune.

Anlæggets etablering er 12. juli 2005 af Sønderjyllands Amt godkendt i henhold til § 33 i lov om miljøbeskyttelse. Foranlediget af en klage har Miljøstyrelsen med afgørelse af 25. oktober 2006 ændret enkelte af miljøgodkendelsens vilkår.

Der søges om følgende ændringer:

- o tilladelse til, at der på anlægget kan opbevares maksimalt 50000 m³ jord
- o tilladelse til, at der kan modtages olieforurenede jord med et olieindhold op til 15000 mg/kg tørstof.

Indholdsfortegnelse:

Del 1	Sagens lovgrundlag og baggrund	side 3
Del 2	Kommunens afgørelse	side 5
	Vilkår for afgørelsen	side 5
Del 3	Afgørelsens forudsætninger	side 9
	Miljøteknisk beskrivelse	side 9
	Indhentede udtalelser	side 9
	Kommunens miljøtekniske vurdering	side 10
	Bilag	side 11
	Aktoversigt	side 12

DEL 1

Sagens lovgrundlag og baggrund

Anlæggets aktiviteter med rensning af jord er omfattet af Miljøministeriets bekendtgørelse nr. 1640 af 13. december 2006 om godkendelse af listevirksomhed og er opført under listens punkt K 206, som omfatter

K 206 Anlæg der nyttiggør ikke-farligt affald efter en af metoderne R1 - R11, som nævnt i bilag 6B til affaldsbekendtgørelsen³⁾, bortset fra de under K 209 - K 215 nævnte anlæg.

3) Miljøministeriets bekendtgørelse nr 1634 af 13. december 2006 om affald.

Kommunen er godkendelsesmyndighed.

Denne afgørelse omfatter matrikel nr. 228 Søgård Ejerlav, Kliplev Sogn.

På grunden er tidligere meddelt følgende relevante miljøgodkendelser:

4. marts 2004 Miljøgodkendelse af spildevandsanlæg på Tarco Vej A/S samt tilladelse til at udlede overfladevand til Bjerndrup Mølleå. (Sønderjyllands Amt, j. nr. 8-76-11-519-1-04). Godkendelsen er af Miljøstyrelsen hjemvist med henblik på udstedelse af en ny udledningstilladelse.

12. juli 2005 Godkendelse i henhold til Miljøbeskyttelsesloven § 33 stk. 1 til etablering og drift af jordrenseanlæg på matr. nr. 228 Søgård, Kliplev. (Sønderjyllands Amt, sag nr. 2005/6124).

25. oktober 2006 Miljøstyrelsens stadfæstelse af Sønderjyllands Amts miljøgodkendelse af jordrenseanlæg med ændringer, samt hjemvisning af udledningstilladelse af 4. marts 2004 med henblik på udstedelse af en ny udledningstilladelse. (Miljøstyrelsen, jr. nr. MST-800-00070).

12. juli 2005 Afgørelse af VVM-pligt for etablering og drift af jordrenseanlæg. (Sønderjyllands Amt, sag nr. 2005/6124).

22. juni 2006 Naturklagenævnets afgørelse af VVM-pligt for etablering og drift af jordrensningsanlæg i Lundtoft Kommune. (Naturklagenævnet, jr. nr. 03-33/500-0167)

Der er søgt om følgende:

- tilladelse til, at der på anlægget kan opbevares maksimalt 50000 m³ jord
- tilladelse til, at der kan modtages olieforurenede jord med et olieindhold op til 15000 mg/kg tørstof.

Retsbeskyttelse og revurdering

Retsbeskyttelsesperioden for miljøgodkendelsen, jf. § 41a i lov om miljøbeskyttelse, udløber februar 2016. Hvis miljøgodkendelsen påklages, udløber den 8 år efter den endelige afgørelse.

Planlægning

Jordrens Syd ApS er indrettet på et område, hvor der har været etableret et asfaltværk, senest drevet af Sønderjyllands Amt og indtil lukning af anlægget af Tarco A/S.

I Lundtoft Kommunes kommuneplan 2005 - 2017 er området beliggende i det åbne land. Der er ikke udarbejdet lokalplan for området.

Aktiviteterne, der tillades i denne miljøgodkendelse, fordrer ikke, at der skal meddeles nye tilladelser iht. lov om planlægning.

Jordrenseanlægget er beliggende ca. 1500 meter nord for Søgård Slot med direkte indkørsel fra landevej 170.

Boliger uden tilknytning til anlægget er beliggende umiddelbart nord for anlægget med adresse på Assenholmvej (1 bolig) samt umiddelbart ved anlæggets sydvestlige ende med adresser på Flensborg Landevej (2 boliger).

Andre boliger er beliggende mere end 200 meter fra anlæggets nærmeste afgrænsning.

Den projekterede motorvej til Sønderborg-området bliver beliggende kortere end 1200 meter fra anlægget.

Anlægget er beliggende i et område med særlige drikkevandsinteresser, jf. afsnittet *Kommunens miljøtekniske vurdering*.

VVM-reglerne

De søgte ændringer på anlægget er omfattet af VVM-reglerne som angivet i bekendtgørelse nr. 1335 af 6. december 2006 om vurdering af visse offentlige og private anlægs virkning på miljøet (VVM) i medfør af lov om planlægning.

Anlægget er angivet på bilag 2, punkt *12 b) Anlæg til bortskaffelse af affald*.

12. juli 2005 har Sønderjyllands Amt ved jordrenseanlæggets etablering truffet afgørelse om, at anlægget ikke må antages at kunne få væsentlig indvirkning på miljøet, og at regionplantillæg derfor ikke skulle udarbejdes.

I afgørelse af 22. juni 2006 har Naturklagenævnet efter modtaget klage over amtets afgørelse stadfæstet afgørelsen.

DEL 2

Kommunens afgørelse

Godkendelsen omfatter kun de miljømæssige forhold, som defineret i miljøbeskyttelseslovens kapitel 5 og i bekendtgørelse nr. 1640 af 13. december 2006 om godkendelse af listevirksomhed.

Der henvises til følgende lovgivning:

- Lovbekendtgørelse nr. 282 af 22. marts 2007 om forurenede jord.
- Bekendtgørelse nr. 1479 af 12. december 2007 om anmeldelse og dokumentation i forbindelse med flytning af jord.
- Bekendtgørelse nr. 1519 af 14. december 2006 om definition af lettere forurenede jord.
- Bekendtgørelse nr. 1480 af 12. december 2007 om genanvendelse af restprodukter og jord til bygge- og anlægsarbejder.
- Bekendtgørelse nr. 1634 af 13. december 2006 om affald.

I bekendtgørelsen om *genanvendelse af restprodukter og jord til bygge- og anlægsarbejder* er *genanvendelse* af jord defineret som:

Genanvendelse: Anvendelse af restprodukter og jord til bygge- og anlægsarbejder som erstatning for primære råstoffer og uforurenede jord til opfyldning.

og *tæt belægning* som

Tæt belægning: Ved tæt belægning forstås asfalt, beton m.m., der reducerer mængden af vand, der vil perkolere gennem belægningen. Bortledning af overfladevand medfører, at højst 10 % af nedbøren vil komme i kontakt med restprodukt eller jord.

Miljøstyrelsen har defineret *impermeabel belægning* som:

Ved en *impermeabel belægning* forstås et befæstet areal, der er uigennemtrængeligt for de forurenende stoffer, som findes i det affald eller de stoffer, der håndteres på arealet.

I bekendtgørelsen om *anmeldelse og dokumentation i forbindelse med flytning af jord* er følgende anført i bilag 3:

Kategorisering ud fra analyseresultater

I de tilfælde, hvor flere jordprøver (mindst tre jordprøver) repræsenterer ét jordparti, skal følgende være overholdt, for at hele partiet kan kategoriseres i en kategori:

- For hver enkelt forureningskomponent må gennemsnittet af analyseresultaterne ikke overskride grænseværdien for den pågældende kategori.
- Intet enkelt analyseresultat må overskride grænseværdien for den samlede kategori med mere end 50 % (50 % - reglen).

Jordpartiet kategoriseres i den laveste kategori, hvor ovenstående kriterier er opfyldt for alle forureningskomponenter.

I de tilfælde, hvor kun to jordprøver repræsenterer ét jordparti, skal begge analyseresultater for hver forureningskomponent overholde grænseværdien for den pågældende kategori.

I de tilfælde, hvor kun én jordprøve repræsenterer ét jordparti, skal analyseresultatet for hver forureningskomponent overholde grænseværdien for den pågældende kategori.

og endvidere

Jord fra et godkendt modtageanlæg

Ved flytning af jord fra et godkendt modtageanlæg kan jorden uden analyse kategoriseres som ved modtagelsen på anlægget. Hvis jord fra forskellige kategorier sammenblandes på anlægget, skal jordblandingen kategoriseres som den højeste af de kategorier, der sammenblandes.

Hvis jord fra et godkendt modtageanlæg ønskes kategoriseret lavere end ved modtagelsen på anlægget, skal anlægget dokumentere den lavere kategori med analyser.

Aabenraa Kommune meddeler miljøgodkendelse efter miljøbeskyttelseslovens § 33 til ændring af vilkår i de eksisterende miljøgodkendelser på følgende vilkår:

Vilkår for afgørelsen

Miljøstyrelsens ændring af vilkårene med afgørelsen af 25. oktober 2006 er indarbejdet i de efterfølgende angivne vilkår.

Anlæggets samlede vilkår for aktiviteterne med jordhåndtering er derfor angivet i miljøgodkendelsen af 12. juli 2005 og i denne godkendelse.

Dog er vilkårene for udledning af overfladevand (spildevand) til et vandløb indtil videre angivet i miljøgodkendelsen af 4. marts 2004. Der meddeles senere af Aabenraa Kommune en ny godkendelse til udledning af overfladevand.

Affald

Begreber, analysemetoder m.v. er angivet i bekendtgørelsen om *anmeldelse og dokumentation i forbindelse med flytning af jord*.

Ved impermeabel belægning forstås på anlægget en belægning, der opfylder kravet til tæt belægning i bekendtgørelsen om *genanvendelse af restprodukter og jord til bygge- og anlægsarbejder*, dog ændres sidste sætning til: *at højst 3 % af nedbøren vil komme i kontakt med jord*.

vilkår 1. Teksten i vilkår nr. 11 i miljøgodkendelsen dateret 12. juli 2005, som ændret af Miljøstyrelsen i afgørelse af 25. oktober 2006, erstattes af følgende tekst:

På anlægget må kun modtages og renses jord, der skal genanvendes.
Maksimalt må 50.000 m³ urensset jord og rensset jord opbevares på anlægget.
Opbevaring af modtaget forurenset jord skal ske på underlag med en impermeabel belægning.
Ved omregning fra kubikmeter til ton anvendes omregningsfaktoren 1,8 ton pr. m³, med mindre der er viden om den aktuelle jords massefylde.

Et jordparti, der modtages på anlægget, skal i nødvendigt omfang være rensset for affald, eksempelvis ved sigtning, inden jordpartiet efter rensning forlader anlægget. Jordpartiet skal fremstå som et mineralsk produkt uden synligt affald eller andet materiale fra menneskelig aktivitet, dog accepteres en fåtallig rest af eksempelvis murbrokker, beton og tegl.

vilkår 2. Teksten i vilkår nr. 15 i miljøgodkendelsen dateret 12. juli 2005, som ændret af Miljøstyrelsen i afgørelse af 25. oktober 2006, er erstattet af følgende tekst:

Alle analyser skal foretages af et akkrediteret laboratorium.

vilkår 3. Teksten i vilkår nr. 16 i miljøgodkendelsen dateret 12. juli 2005, som ændret af Miljøstyrelsen i afgørelse af 25. oktober 2006, erstattes af følgende tekst:

Der må udelukkende modtages jord, hvis indhold af forurenende stoffer ikke overskrider grænseværdierne for lettere forurenede jord.
Grænseværdier for lettere forurenede jord for en række forurenende stoffer er angivet i bilag 2.

Forurenede jord, som indeholder andre forureningskomponenter end dem, som er angivet på listen i bilag 2, kan ikke henføres til kategori 1 og 2.
Kommunalbestyrelsen vurderer, hvordan denne jord skal kategoriseres.

Dog kan der modtages jord med indhold af kulbrinter og PAH (polyaromatiske hydrocarboner), hvis følgende grænseværdier ikke er overskredet:

Forurenende stof	Grænseværdi for modtagelse
	Analysemetoden er "Reflab metode 4: Bestemmelse af olieindhold, BTEX og PAH i jord ved gaskromatografi" 1)
Sum af kulbrinter, C6-C40	15000 mg/kg TS
PAH	200 mg/kg TS

1) Indtil analysemetoden *Reflab metode 4* er blevet almindeligt anvendt, bruges den hidtil anvendte analysemetode. Der skal anvendes den til enhver tid af Miljøstyrelsen anbefalede metode.

De angivne forurenende stoffer kan bortrensnes fra jorden og hindrer ikke en efterfølgende genanvendelse/nyttiggørelse af jorden.

vilkår 4. Teksten i vilkår nr. 21 i miljøgodkendelsen dateret 12. juli 2005, som ændret af Miljøstyrelsen i afgørelse af 25. oktober 2006, er erstattet af følgende tekst:

Opbevaring af forurenede jord skal altid ske på et område, som består af en impermeabel belægning. Dette gælder således forurenede jord, som oplægges i bås og forurenede jord, som udlægges i miler.
Alle kørselsveje skal også have en belægning, der er impermeabel. Alle områder med impermeabel belægning skal løbende vedligeholdes og efterses for huller, eller som minimum en gang årligt.

vilkår 5. Efter anmodning fra anlæggets driftsleder eller på egen foranledning kan miljømyndigheden til listen i bilag 2 tilføje forurenende stoffer og angive værdier for disse stoffer, der kategoriserer jord som enten *ren jord* eller *lettere forurenede jord*.

Ligeledes kan myndigheden forøge værdier i skemaet, der kategoriserer jord som enten *ren jord* eller *lettere forurenede jord*.
Efter retsbeskyttelsens udløb kan myndigheden ændre værdier i skemaet.

Efter ændring af bilag 2 fremsender myndigheden dette til ledelsen af anlægget.
Ændring af bilaget kan normalt ske uden forudgående miljøgodkendelse i henhold til §§ 33 og 41/41b i lov om miljøbeskyttelse.

Miljømyndigheden kan kun ændre værdier i bilaget, hvis der foreligger sikre oplysninger om værdierne - enten værdier, der er angivet i lovgivningen, eller værdier, der fremgår af rapporter af relevante undersøgelser, eller værdier fra andre relevante kilder.

Tilføjer eller ændrer myndigheden grænseværdier, skal begrundelsen herfor angives.

vilkår 6. En kommune kan i særlige tilfælde anvise jordpartier til modtagelse hos Jordrens Syd ApS, Flensborg Landevej 1, Søgård, uagtet at jordens indhold af forurenende stoffer overskrider grænseværdierne for lettere forurenede jord eller at indholdet af kulbrinter eller PAH overskrider de i vilkår 3 angivne grænseværdier for modtagelse. Hensigten vil i så tilfælde være at kartere jord eller forrense jordpartier ved eksempelvis sigtning. Der henvises til § 35 i bekendtgørelsen om affald. Kommunen må kun anvise de nævnte partier til modtagelse, hvis Aabenraa Kommune som tilsynsmyndighed har modtaget oplysninger om, at der er indgået aftale med en ny modtager, hvor Jordrens Syd ApS kan aflevere jordpartierne efter karteringen og evt. oprensning ved sigtning.

Aabenraa Kommune skal i sådanne tilfælde opstille betingelser for modtagelsen af hvert jordparti.

Aabenraa Kommune skal her særligt iagttage, at overfladevand fra jordreanseanlægget ledes til et vandløb.

Betingelserne skal meddeles skriftligt til Jordrens Syd ApS.

DEL 3

Afgørelsens forudsætninger

Miljøteknisk beskrivelse

Ansøger og ejerforhold

Ansøger: Jordrens Syd ApS, Flensborg Landevej 1, Søgård, 6200 Aabenraa.

CVR: 28310633.

Virksomhed: Jordrens Syd ApS, Flensborg Landevej 1, Søgård, 6200 Aabenraa.

Kontaktperson: direktør John Hinze, tlf. 7368 0003, e-post: jrs@jordrenssyd.dk.

Matrikel: Nr. 228 Søgård Ejerlav, Kliplev Sogn.

Kommune: Aabenraa Kommune.

Virksomheden Jordrens Syd ApS har som hovedaktivitet at modtage forurenede jord, at rense og oparbejde jorden og dernæst at afsætte jorden, enten som ren jord eller som lettere forurenede jord til projekter, hvor nyttiggørelse er mulig.

Ansøgningen om miljøgodkendelse er 21. november 2007 sendt til Aabenraa Kommune og er i sin helhed gengivet som bilag 1 til godkendelsen.

Indhentede udtalelser

Virksomhedens bemærkninger

Et udkast til afgørelse er den 14. februar 2008 sendt til Jordrens Syd ApS.

Under møde den 20. februar 2008 har direktør John Hinze oplyst, at der ikke er bemærkninger til udkastet.

Kommunens miljøtekniske vurdering

Områder med drikkevandsinteresser, som angivet i Sønderjyllands Amts Regionplan 2005 – 2016.

I Regionplanen er i et bælte gående fra Alssund og til Jels udlagt et større område med særlige drikkevandsinteresser. Området har en bredde på 10 - 20 km.

Anlægget Jordrens Syd ApS er beliggende i dette område.

I et område med særlige drikkevandsinteresser gøres der en særlig indsats til sikring af den fremtidige drikkevandsforsyning.

"I områder med særlige drikkevandsinteresser eller i indvindingsoplande til almene vandværker må virksomheder og anlæg, der medfører risiko for grundvandsforurening, ikke etableres eller udvides, medmindre det ved en konkret dokumentation påvises, at den pågældende virksomhed eller det pågældende anlæg indrettes og drives på en måde, der minimerer forureningsrisikoen til et acceptabelt niveau. Det forudsættes, at der tages udgangspunkt i "Bedst anvendelig teknologi" (Retningslinie 6.2.3 i Regionplanen).

Aabenraa Kommune finder, at de nødvendige skridt er taget til at undgå grundvandsforurening som følge af ændrede vilkår for virksomheden Jordrens Syd ApS, bl. a. er følgende udført:

- Alle aktiviteter med jordrensning og jordhåndtering foregår på en belægning af asfalt, der er impermeabel for overfladevand med et mindre indhold af olieprodukter.
- Overfladevand opsamles i bassin udført med plastmembran som bundsikring.
- Opsamlet overfladevand nedsives ikke, men afledes gennem olieudskiller og udløbsledning til vandløb.

Trafikale forhold og hensynet til omgivelserne

Der er udmærkede tilkørsforhold ad asfalteret til virksomheden. Tilkørslen sker direkte fra landevejen Kruså - Aabenraa (vej 170, den tidligere hovedvej 10).

Ved Klipleve er der adgang til den nordsydgående jyske motorvej, og ved Søgård bliver der adgang til motorvejen til Als og dermed endvidere adgang til den nordsydgående motorvej.

Forebyggelse og begrænsning af forurening

Driften af virksomheden forventes at ske på en måde, som udelukker væsentlig forurening af omgivelserne.

Alle oplagssteder for jord samt kørearealer er forsynet med en impermeabel belægning.

Tidligere på asfalteret blev overfladevand fra området ledt til nedsivning i jord. Dette er nu ændret, idet vandet opsamles i et bassin med en tæt kunststofmembran, hvorfra vandet efter passage af en olieudskiller via en udløbsledning ledes til et vandløb.

Belægninger

I bekendtgørelsen om genanvendelse af restprodukter og jord til bygge- og anlægsarbejder er *tæt belægning* defineret som:

Tæt belægning: Ved tæt belægning forstås asfalt, beton m.m., der reducerer mængden af vand, der vil perkolere gennem belægningen. Bortledning af overfladevand medfører, at højst 10 % af nedbøren vil komme i kontakt med restprodukt eller jord.

Det må derfor formodes, at begrebet impermeabel belægning på et senere tidspunkt vil blive nærmere defineret, idet det er anvendt i en række af standardvilkårene, jf. bekendtgørelsen om listevirksomheder.

I et hørings svar i 2006 til standardvilkår til listepunkt C 202 Asfaltvirksomheder har Miljøstyrelsen defineret *impermeabel belægning* som:

Ved en *impermeabel belægning* forstås et befæstet areal, der er uigennemtrængeligt for de forurenende stoffer, som findes i det affald eller de stoffer, der håndteres på arealet.

Endvidere er i hørings svaret oplyst:

Formuleringen "impermeabel belægning" er anvendt i alle de hidtil udarbejdede standardvilkår. Godkendelsesmyndighederne skal i de konkrete tilfælde tage stilling til dette forhold. Miljøstyrelsen kan i samme forbindelse oplyse, at der snarest i Miljøstyrelsen igangsættes et projekt, der skal undersøge mulighederne for og konsekvenserne ved at tilvejebringe en generel vejledning på dette område.

Bedste tilgængelige teknik

Et jordreanseanlæg er ikke en IPPC aktivitet (i-mærket på listen over godkendelsespligtig virksomhed).

Der udarbejdes derfor ikke BAT-noter for indretning og drift af denne type virksomhed af IPPC-bureauet.

I Miljøstyrelsens Orientering nr. 2/2006 er givet "Referencer til BAT vurdering ved miljøgodkendelser".

Referencerne til listepunkt K 206 er følgende:

K 206. Anlæg der nyttiggør ikke - farligt affald efter en af metoderne R1-R11, som nævnt i bilag 6B til affaldsbekendtgørelsen, bortset fra de under K 209 – K 215 nævnte anlæg.

Retningslinier:

Ingen retningslinier.

Referencer til RT:

EU BREF "Affaldsbehandling", 2005

Orientering fra Miljøstyrelsen nr. 6/1995: "Brancheorientering for Jern- og metalgenvindingsvirksomheder".

Anden litteratur:

Miljøprojekt nr. 798 "Muligheder for genanvendelse af EPS", Miljøstyrelsen, 2003.

Miljøprojekt nr. 731 "Genanvendelseseffektivitet af hvidblik- og ståleballager", Miljøstyrelsen 2002.

EU BREF "Emissioner fra større oplag af farlige stoffer" (herunder transport og håndtering af farlige stoffer), 2005.

Referencerne er gennemset, og det er vurderingen, at den ændrede indretning og drift af jordmodtageanlægget vil ske i overensstemmelse med referencerne.

Bilag

Bilag 1, Ansøgning om miljøgodkendelse.

Bilag 2: Kategorisering af jord.

Aktoversigt

Brev af 21. november 2007 fra Jordrens Syd ApS til Aabenraa Kommune.	Ansøgning om miljøgodkendelse.
E-post af 13. februar 2008 fra Aabenraa Kommune til Jordrens Syd ApS.	Udkast til miljøgodkendelse.
E-post af 14. februar 2008 fra Aabenraa Kommune til Jordrens Syd ApS.	Ændret udkast til miljøgodkendelse.
Oplysning fra Jordrens Syd ApS under møde den 20. februar 2008.	Bemærkninger til udkast til miljøgodkendelse.

Bilag 1
Ansøgning om miljøgodkendelse



JORDRENS SYD ApS
Flensborg Landevej 1 • Søgård
6200 Aabenraa
Tlf.: 73 68 00 03 • Mobil: 20 31 21 72
Email: JRS@jordrenssyd.dk • Fax: 73 68 00 07
CVR-NR: 2831 0833

Aabenraa Kommune
Plantagevej 4
6330 Padborg

21. november 2007

Ansøgning om udvidelse af miljøgodkendelse af jordrenseanlæg på matrikel 228 Søgård ejerlav, Kliplev sogn.

Jordrens Syd ApS
Flensborg Landevej 1, Søgård
6200 Aabenraa

Efter at Jordrens Syd har eksisteret i 2 år, har vi gjort den erfaring, at vi kan modtage og rense jord med indhold af kulbrinter samt PAH'er, derfor ønskes ændring af vores miljøgodkendelse på følgende område.

Jordrensning:

Punkt 11. i vores tilladelse ønskes ændret til 50000 m³. Dette ønskes da rensningsforløbet tager længere tid end forventet.

Punkt 15. Alle analyser skal foretages af akkrediteret laboratorium.

Punkt 16. ønskes ændret til. Der må modtages, behandles og opbevares jord, der opfylder grænseværdierne til og med klasse 3, jf. klasseinddeling i bilag 2, dog kan der ses bort fra kravet til total olieindhold, så længe jorden kan behandles.

Vejledende skal indholdet af total kulbrinter ved modtagelse være under 15000 mg/kg TS.

Med venlig hilsen

Jordrens Syd ApS

John Hinze

Modtaget 21/11-07
Aabenraa Kommune
FIP

Bilag 2

25.februar 2008

**Kategorisering af jord,
ved angivelse af højeste gennemsnitskoncentration (note 1)**

Stof	Kategori 1 Ren jord (note 2)	Kategori 2 Lettere foru- renet jord	Forurennet jord
	mg/kg tørstof (TS)		
Arsen (As)	20	20	> 20
Cadmium (Cd)	0,5	5	> 5
Chrom total (Cr total)	500	1000	> 1000
Chrom VI (Cr VI)	20	35	> 35
Kobber (Cu)	500	1000	> 1000
Kviksølv (Hg), uorganisk	1	3	> 3
Nikkel (Ni)	30	40	> 40
Bly (Pb)	40	400	> 400
Tin (Sn)	20	50	> 50
Zink (Zn)	500	1000	> 1000
Olie- og/eller benzinprodukter, a):			
C6-C10 kulbrinter, b)	25		
>C10-C15 kulbrinter, b)	40		
>C15-C20 kulbrinter, b)	55		
>C20-C40 kulbrinter, b,c)	150		
Sum af kulbrinter C6-C40, b,c,d)	150	200	> 200
BTEX total (note 4), heraf:	0,6	10	> 10
Benzen	0,1	1,5	> 1,5
PAH total (note 3), heraf:	4,0	40	> 40
Benz(a)pyren	0,3	3	> 3
Dibenz(a,h)antracen	0,3	3	> 3
Naphthalen	0,5	1	> 1
Phenoler	0,1	5	> 5
Cyanid total, heraf:	5	500	> 500
Cyanid, syreflygtig	5	10	> 10

I henhold til note b) skal kulbrinter analyseres efter metoden "Reflab metode 4: Bestemmelse af olieindhold, BTEX og PAH i jord ved gaskromatografi".

Jord modtaget på anlægget med analyseresultater efter den tidligere anvendte analysemetode for kulbrinter kan håndteres i henhold til følgende kategorisering.

Stof	Kategori 1 Ren jord	Kategori 2 Lettere foru- renet jord
Olie total (C6-C35) heraf	100	200
benzin (C6-C10)	25	35
let olie (C10-C25)	50	75
tung olie (C25-C35)	100	200

Note 1: Forurennet jord, der er affald, som indeholder andre forureningskomponenter end dem, som er angivet på listen, kan ikke henføres til kategori 1 og 2. Kommunalbestyrelsen vurderer, hvordan denne jord skal kategoriseres.

Kommunalbestyrelsen vurderer, hvordan *forurennet jord* kan genplaceres.

Note 2: Jord, der kategoriseres som kategori 1, kan ikke anvendes i alle sammenhænge. F.eks. ved placering af jord i naturområder og på landbrugsjord kan der være skærpede krav.

Note 3: PAH-analyser (analyser for PolyAromatiske Hydrocarboner) skal omfatte en kvantificering af indholdet af enkeltkomponenterne fluoranthen, benz(b+j+k)fluoranthen, benz(a)pyren, di-benz(a,h)anthracen og indeno(1,2,3-cd)pyren samt sum-PAH'er bestemt som summen af koncentrationerne af hver af de nævnte enkeltkomponenter.

Note 4: BTEX er en forkortelse for benzen, toluen, ethylbenzen og (*o,m,p*-)xylen. Disse forbindelser er flygtige og er alle bestanddele af benzin og andre olieprodukter.

Note a): Foruden kriterier for sum og fraktioner af kulbrinter skal kriterier for enkeltkomponenter og sum heraf, der kan forekomme i olie- og/eller benzinprodukter overholdes: benzen, toluen, xylener, alkylbenzener, 1,2-dibrom- og 1,2-dichlorethan, MTBE, tetraethyl- og tetramethylbly, samt PAH.

Note b): Analysen skal udføres efter metoden "Reflab metode 4: Bestemmelse af olieindhold, BTEX og PAH i jord ved gaskromatografi".

Note c): Der kan ses bort fra bidrag af biogene kulbrinter bestemt efter metoden "Reflab metode 4: Bestemmelse af olieindhold, BTEX og PAH i jord ved gaskromatografi".

Note d): Både kriterier for de enkelte kulbrintefraktioner og kriteriet for sum af kulbrinter skal være opfyldt samtidig.